

REGIONE
TOSCANA



**Iniziativa realizzata con il contributo della Regione
Toscana nell'ambito del progetto**

Rete Scuole LSS

a.s. 2016/2017

Istituto Comprensivo di Pontassieve
Scuola Primaria "Don Milani" di Montebonello
Classi III A – III B



Insegnante: Chiara Innocenti
A.s. 2016/2017

Obiettivi

- Conoscere gli animali e l'ambiente in cui vivono
- Scoprire il modo e gli strumenti di difesa degli animali
- Identificare l'alimentazione di ciascun animale
- Scoprire le relazioni fra ambiente/animali e fra animali
- Costruire catene alimentari
- Costruire reti alimentari
- Imparare a rispettare l'ambiente naturale che ci circonda
- Imparare a leggere testi informativi
- Imparare a produrre testi descrittivi
- Imparare a descrivere oralmente le esperienze vissute e i concetti scoperti
- Usare termini specifici
- Utilizzare per documentare strumenti informatici
- Sviluppare capacità grafico-pittoriche
- Imparare a collaborare nel gruppo

Competenze

- Capacità di analizzare testi per ricavare informazioni utili e specifiche
- Capacità di sintesi nella costruzione di catene e reti alimentari
- Cogliere la correlazione fra aspetti fisici e comportamenti dei vari animali
- Individua nei fenomeni somiglianze e differenze, registra dati significativi.
- Sviluppa atteggiamenti di curiosità e modi di guardare il mondo che stimolano a cercare spiegazioni di quello che vede succedere
- Saper montare un video con immagini e audio

Metodologia

Didattica laboratoriale sviluppata in 5 fasi:

1. Osservazione
2. Verbalizzazione scritta a coppie e individuale
3. Discussione collettiva
4. Affinamento della concettualizzazione
5. Produzione condivisa



Tempi:

- Da febbraio a maggio



Materiali e strumenti:

- Schede informative cartacee e multimediali
- Foto, immagini, filmati

Ambienti:

- Aula didattica
- Aula informatica
- Villa Demidoff

Primo passo: conversazione collettiva

I bambini sono stati chiamati a rispondere a quattro domande stimolo per sollecitare la loro curiosità e il loro interesse:

- **Tutti gli animali mangiano?**
- **Tutti gli animali sono mangiati?**
- **Gli animali hanno delle parti del corpo che servono per difendersi e/o per attaccare?**
- **Gli animali mettono in atto dei comportamenti per difendersi e/o per offendere?**

Risposte condivise

TUTTI GLI
ANIMALI
MANGIANO

TUTTI GLI ANIMALI
SONO MANGIATI
(alcuni solo da morti)

GLI ANIMALI SI
DIFENDONO

TANTI ANIMALI HANNO
PARTI DEL CORPO
PER DIFENDERSI O
PER ATTACCARE

È stato scelto un campione di 16 animali selezionati in base alle seguenti caratteristiche:

- devono avere evidenti e diverse strutture morfologiche;
- devono presentare diverse modalità di comportamento nel difendersi e nell'attaccare;
- devono essere rappresentativi di pesci, uccelli, mammiferi, insetti, rettili, anfibi, ...;
- devono essere conosciuti dai ragazzi.

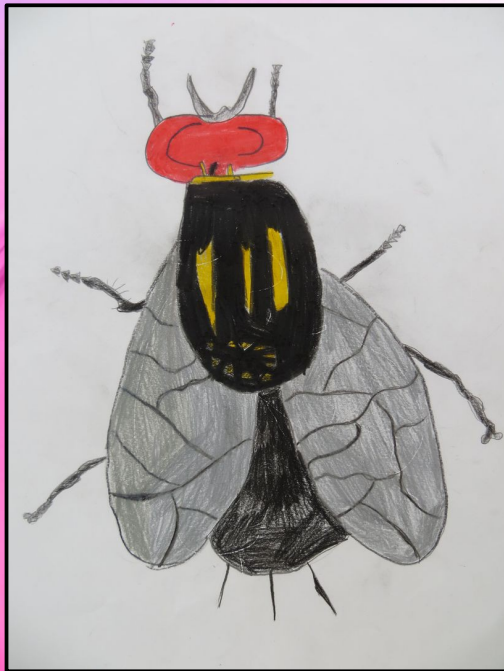
Gli animali che abbiamo deciso di studiare



Il luccio



Il lombrico



La mosca



Il ragno



Il merlo



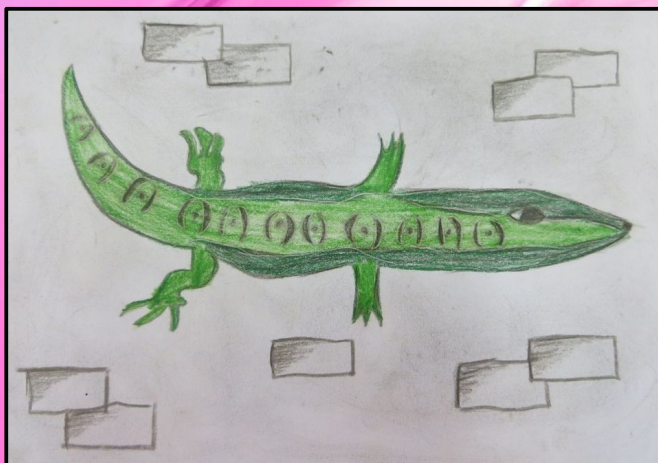
La talpa



Il riccio



Lo scoiattolo



La lucertola



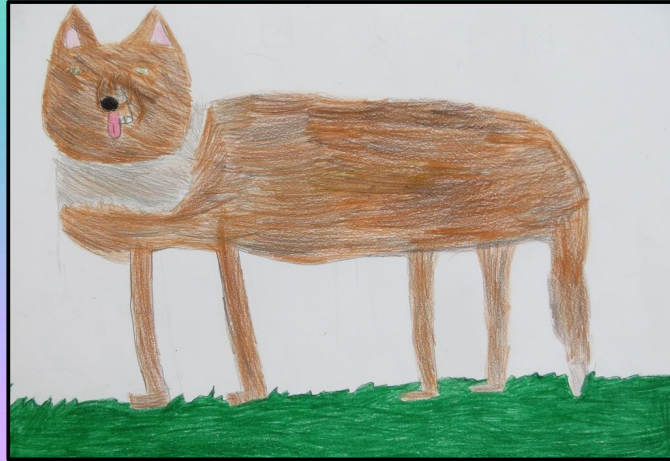
L'aquila



La rana



La lepre



La volpe

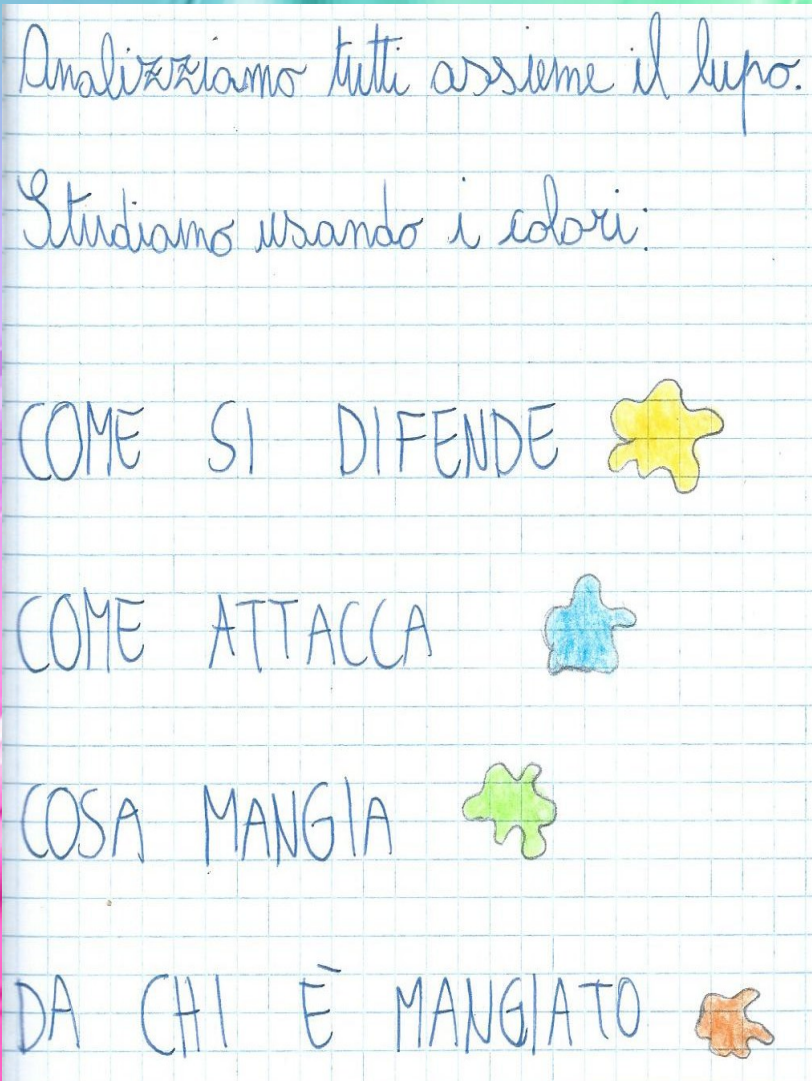


La biscia

Schede informative

A questo punto del percorso sono state proposte 15 schede informative sugli animali scelti. Le schede hanno lo scopo di informare i bambini sulle caratteristiche comportamentali, sull'ambiente di vita specifico, sui meccanismi di alimentazione, di difesa e di attacco.

Per la lettura delle schede viene deciso un metodo condiviso che prende in considerazione 4 comportamenti abbinati ciascuno ad un colore.



IL LUPO

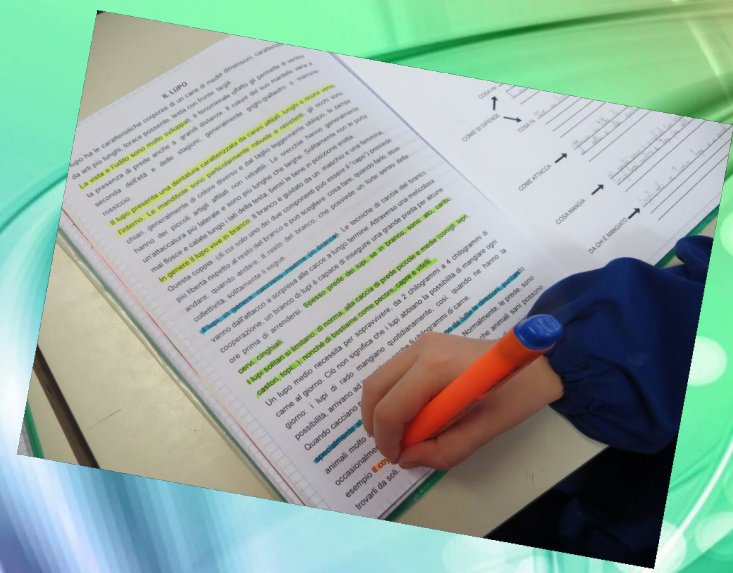
IL LUPO

Il lupo ha le caratteristiche corporee di un cane di medie dimensioni, caratterizzato da arti più lunghi, torace possente, testa con fronte larga.

La vista e l'udito sono molto sviluppati. Il fenomenale olfatto gli permette di sentire la presenza di prede anche a grandi distanze. Il colore del suo mantello varia a seconda dell'età e delle stagioni; generalmente grigio-giallastro o marrone-rossiccio.

Il lupo presenta una dentatura caratterizzata da canini affilati, lunghi e ricurvi verso l'interno. Le mandibole sono particolarmente robuste e resistenti, gli occhi sono chiari, generalmente di colore diverso e dal taglio leggermente obliquo, le zampe hanno dei piccoli artigli affilati non retrattili. Le orecchie hanno generalmente un'attaccatura più laterale e sono più lunghe che larghe. Solitamente non le porta mai flosce e calate lungo i lati della testa, bensì le tiene in posizione eretta.

In genere il lupo vive in branco. Il branco è guidato da un maschio e una femmina. Questa coppia (di cui solo uno dei due componenti può essere il "capo") possiede più libertà rispetto al resto del branco e può scegliere cosa fare, quando farlo, dove andare, quando andare. Il resto del branco, che possiede un forte senso della collettività, solitamente li segue.



I lupi, in genere, cacciano insieme (in branco). Le tecniche di caccia del branco vanno dall'attacco a sorpresa alle cacce a lungo termine. Attraverso una meticolosa cooperazione, un branco di lupi è capace di inseguire una grande preda per alcune ore prima di arrendersi. Spesso prede dei lupi, se in branco, sono: alci, caribù, cervi, cinghiali.

I lupi solitari si limitano, di norma, alla caccia di prede piccole e medie (conigli, lepri, castori, topi...), nonché di bestiame come pecore, capre e vitelli.

Un lupo medio necessita per sopravvivere, da 2 chilogrammi a 4 chilogrammi di carne al giorno. Ciò non significa che i lupi abbiano la possibilità di mangiare ogni giorno: i lupi di rado mangiano quotidianamente, così, quando ne hanno la possibilità, arrivano ad ingurgitare anche 9 chilogrammi di carne.

Quando cacciano prede molto grandi, i lupi attaccano da tutte le direzioni, puntando specialmente al collo ed alle parti laterali dell'animale. Normalmente, le prede, sono animali molto anziani, feriti, o molto giovani; tuttavia, anche animali sani possono occasionalmente essere cacciati. Pochi animali sono in grado di cacciare i lupi, ad esempio il coyote che in genere, però, attacca i lupi solitari ed i piccoli, se riesce a trovarli da soli.

Il lavoro sul lupo è stato svolto collettivamente. Poi sono stati creati tanti gruppi da due bambini che hanno lavorato su almeno 6 animali della lista; ogni coppia dunque ha letto la scheda informativa e compilato una tabella in cui si doveva mettere in evidenza:

- **Come si difende:** Cosa ha – Cosa fa
- **Come attacca**
- **Cosa mangia**
- **Da chi è mangiato**

Al termine del lavoro i vari gruppi hanno condiviso le informazioni trovate con il resto della classe facendo compilare a tutti la tabella sul quaderno, in modo che alla fine del lavoro ognuno avesse sul proprio quaderno gli schemi di tutti gli animali, anche quelle degli animali non studiati direttamente.

NOME: LUPO



Scheda del lupo



COSA HA LA VISTA E UDDITO MOLTO SVILUPPATI;
DENTATURA CON CANINI AFFILATI, LUNGHI E RICURVI;
MANDIBOLE ROBUSTE E RESISTENTI.

COME SI DIFENDE

COSA FA VIVE IN BRANCO.

COME ATTACCA ATTACCA DA TUTTE LE DIREZIONI, PUNTANDO
SPECIALMENTE AL COLLO E ALE PARTI LATERALI.

COSA MANGIA ALCI, CARIBU, CERVI E CINGHIALI (IN BRANCO);
CONIGU, LEPRRI, CASTORI E TOPI (DA SOLI).

DA CHI È MANGIATO IL COYOTE, SOLO QUANDO IL LUPO È DA SOLO E CUCCIOLO.



Un altro esempio: la donnola



NOME: DONNOLA.....



- COME SI DIFENDE
- COSA HA ZAMPE CORTE E ROBUSTE CON ARTIGLI;
DENTI AFFILATI;
OLEFFATTO MOLTO SVILUPPATO.
 - COSA FA SCAPPA E TROVA RIFUGIO NELLE TANE DELLE TALPE, NEGLI
ALBERI CAVI, FRA LE ROCCE, NEI FIEVOLI E SOLAI; SI DRIZZA
SULLE ZAMPE POSTERIORI PER GUARDARSI INTORNO;
SI ARRAMPICA SUGLI ALBERI.
 - COME ATTACCA SCOVA LE PREDE NELLE LORO TANE PER POI BALZARE SU
DI ESSE E UCCIDERLE CON UN MORSO ALLA NUCA; NUOTA
VELOCE.
 - COSA MANGIA PICCOLI UCCELLI, TALPE, TOPI, RANE, CONIGLI, POLLI, PESCI,
INSETTI.
 - DA CHI È MANGIATO VOLPI, GATTI RANDAGI E GRANDI UCCELLI RAPACI
(FALCO E AQUILA)

Attività laboratoriale di tecnologia e informatica



I bambini hanno imparato a scaricare le immagini da internet, così nelle ore di informatica hanno individualmente trovato tante foto sugli animali studiati e salvate sul pc.





Successivamente hanno inciso le loro voci leggendo le schede compilate con le informazioni ricavate dallo studio in coppia. Infine hanno appreso l'uso di PowerDirector e hanno montato un video su ciascun animale.



Cosa mangiano gli animali?

Durante lo studio degli animali abbiamo compilato questa tabella.

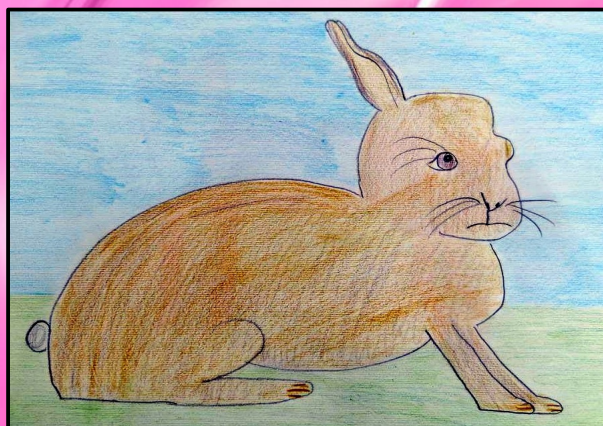
	PIANTE	ANIMALI	PIANTE E ANIMALI
LUPO		X	
BISCIA		X	
DONNOLA		X	
AQUILA		X	
LEPRE	X		
LUCCIO		X	
MERLO			X
LOMBRICO			X
VOLPE			X
MOSCA		X	
RICCIO			X
LUCERTOLA		X	
RANA		X	
RAGNO		X	
SCOIATTOLO			X
TALPA		X	

Considerazioni

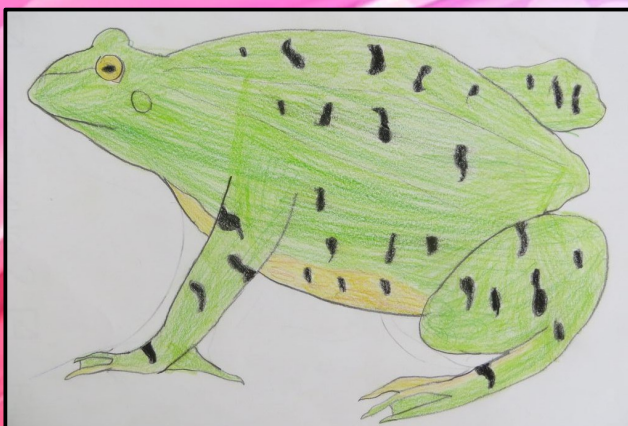
- Alcuni animali si cibano di vegetali
- Alcuni si cibano di altri animali
- Alcuni si cibano di animali e vegetali

- Abbiamo a questo punto diviso gli animali in 3 gruppi:

ERBIVORI



CARNIVORI



ONNIVORI



Preda e predatore

(Lavoro individuale)

Che cos'è una preda?

Ecco alcune risposte:

- “La preda è un animale **avvistato** da un altro ed è l'**obiettivo** (a volte viene cacciato)”. *Michelle*
- “Per me una è un animale che viene **attaccato** da un altro animale, è **più feroce** di lui oppure anche un animale **uguale**”. *Ginevra*
- La preda secondo me è un animale (carnivoro, erbivoro o onnivoro) che viene **cacciato** da un carnivoro (non può essere un erbivoro perché gli erbivori mangiano le piante, non gli animali)”.
- “Per me la preda è quella che viene mangiata, quella **buona**; anche se la preda, quando mangia le sue cose, se è carnivora, è anche lei un po' **predatrice**”. *Lucia*
- “Per me la preda è un animale **debole**, ad esempio quando viene catturata **si sente ormai morta** perché il predatore se la divora immediatamente”. *Emma*

Che cos'è un predatore?

Ecco alcune risposte:

- “Per me il predatore è quello **cattivo**, quello che mangia gli altri animali, è quello selvatico” *Lucia*
- “Il predatore è un animale o un uomo che **cattura**, mangia gli altri animali”. *Gabriele*
- “Il predatore per me è un po' cattivo a mangiare tutte le prede, ma d'altra parte non lo fa per ammazzare, gli animali lo fanno solo per **mangiare in abbondanza**”. *Mattia*
- “Per me il predatore è un animale feroce che attacca altri animali più piccoli di lui. Alcune volte scaccia o mangia gli animali in branco”. *Lorenzo*
- “Il predatore è l'animale che caccia la preda per poi mangiarsela. Raramente i predatori sono cacciati”. *Pietro*

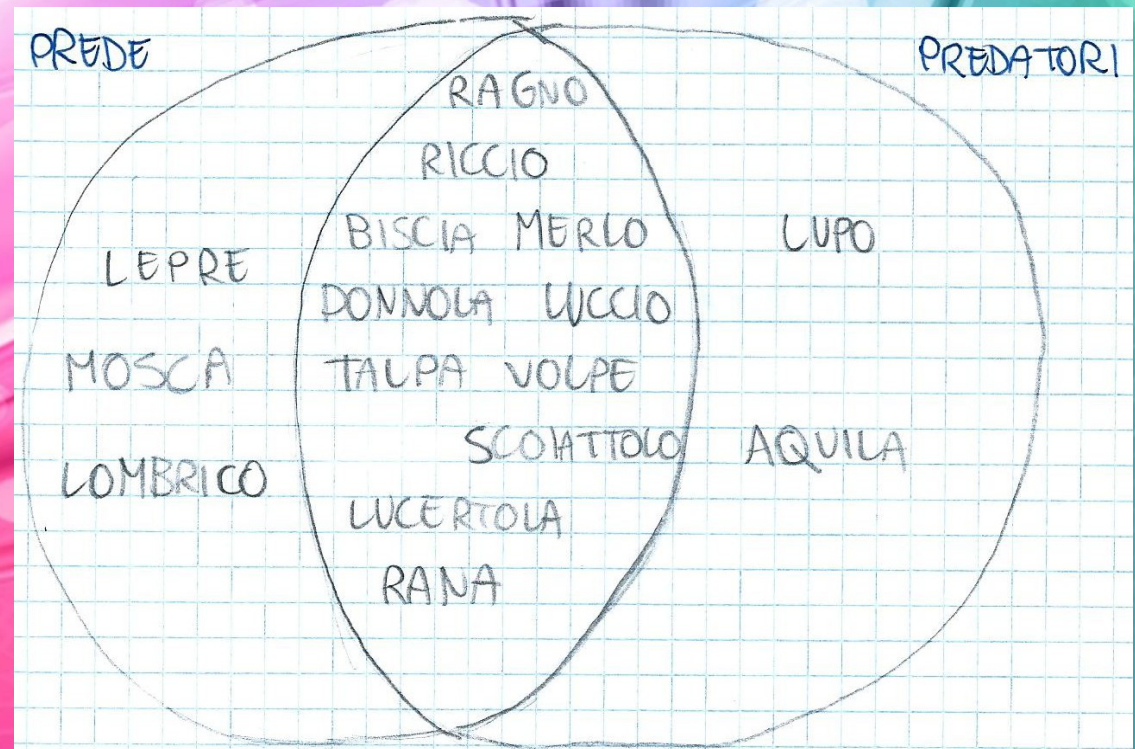
Definizione di preda e predatore

Dal confronto delle nostre risposte abbiamo elaborato una definizione collettiva di questi due concetti.

PREDA: animale ucciso da animali che se ne cibano.

PREDATORE: animale che caccia altri animali.

Rappresentazione
tramite il
diagramma di
Eulero-Venn



Un'ulteriore considerazione

Un animale può essere predatore e nello stesso tempo preda, altri solo preda e altri ancora solo predatori (superpredatori).

Dall'osservazione delle schede dei nostri animali abbiamo dedotto che:

- **SOLO PREDE:** lepre, lombrico, mosca
- **PREDE E PREDATORI:** ragno, riccio, donnola, biscia, luccio, merlo, talpa, volpe, scoiattolo, lucertola, rana
- **SUPERPREDATORI:** lupo, aquila

Le domande successive

- **Cosa fanno le prede per difendersi?**
- **Che strumenti hanno?**

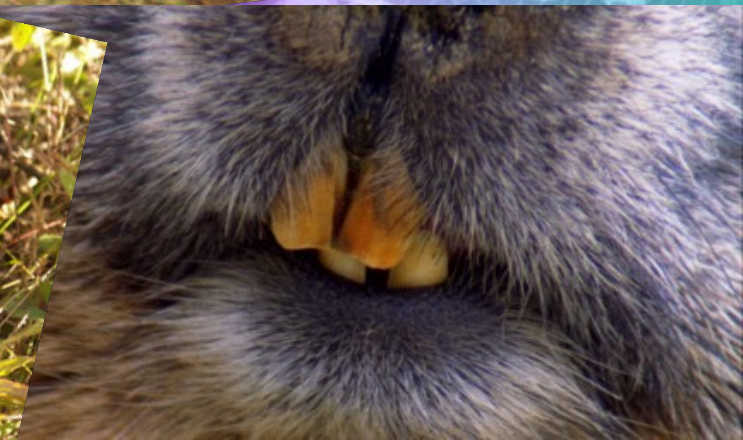
Ecco alcune risposte dei bambini:

- “Le prede che ho studiato hanno corpo snello, vista, udito e olfatto molto sviluppati, orecchie appuntite, pelliccia e colori accesi per mimetizzarsi, grande velocità, tecniche per distrarre il predatore o per fargli paura, capacità di arrampicarsi o scavare e richiami dall'allarme”. (Pietro)
- Le prede che conosco hanno corporatura robusta, dita munite di artigli, udito e olfatto sviluppati, denti robusti e affilati, zampe corte e adatte a scavare, colori per mimetizzarsi, ali robuste, corpo esile, vista abbastanza buona, arti superiori più lunghi di quelli anteriori, corrono veloce, muso affusolato”. (Emma)

Risposta collettiva

Le prede che abbiamo studiato hanno i sensi molto sviluppati, denti e becchi piccoli ma robusti, adatti per triturare e sminuzzare, corpo esile con arti non offensivi.

Per difendersi scappano, si mimetizzano o si nascondono.



- **Cosa fanno i predatori per procurarsi il cibo?**
- **Che strumenti hanno?**

Ecco alcune risposte dei bambini:

- “I predatori che ho studiato hanno la vista e l'udito molto sviluppati, denti affilati, mandibole possenti, struttura robusta, becco forte, artigli affilati. Si procurano il cibo attaccando in due o in gruppo”. (Matilde)
- “I predatori che conosco hanno artigli affilati, denti e becchi aguzzi, sensi sviluppati, corporatura robusta e arti offensivi. Per procurarsi il cibo attaccano, corrono o volano veloci, mordono e cacciano in branco”. (Lucia)

Risposta collettiva



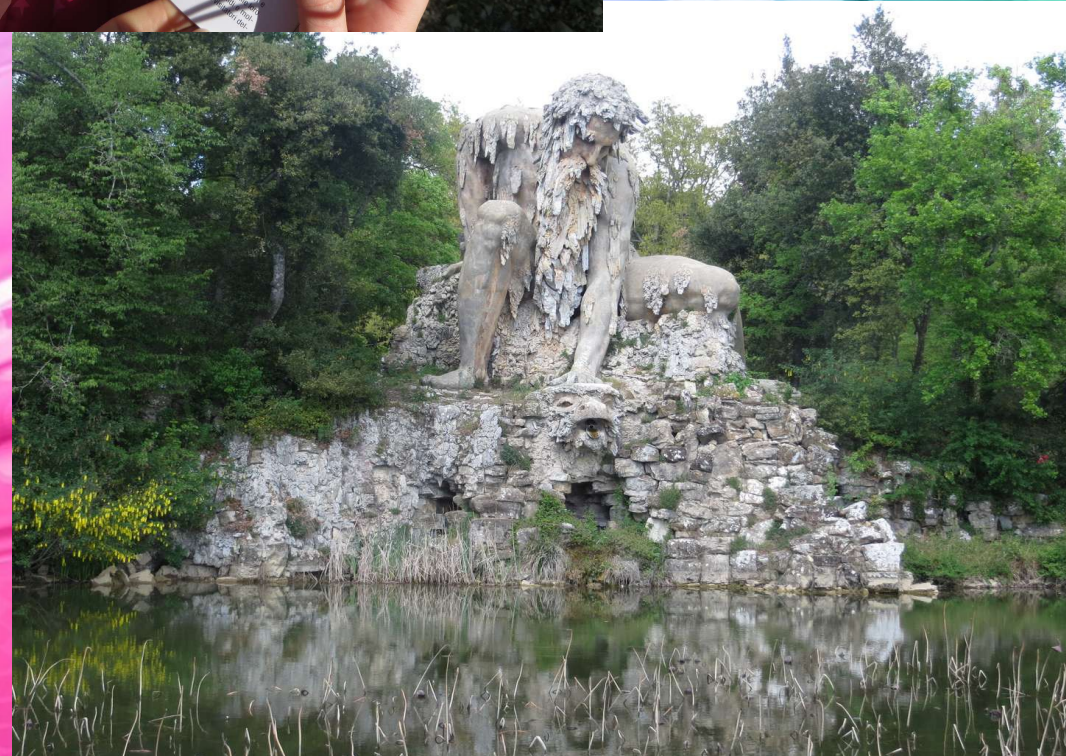
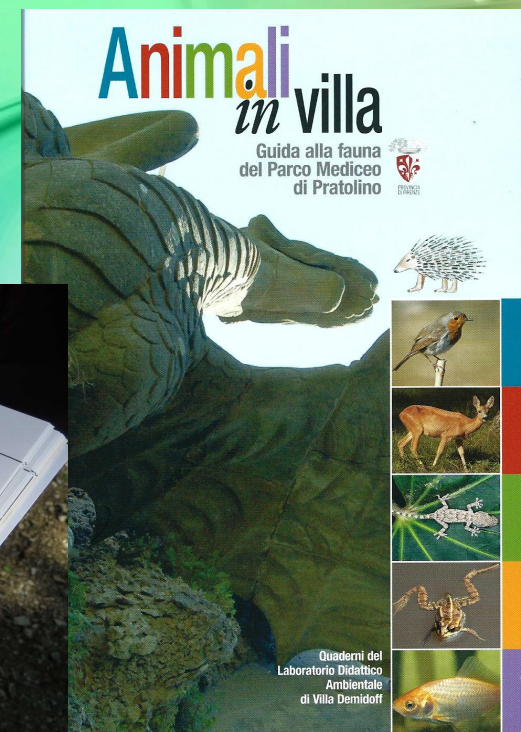
I superpredatori hanno denti e becchi aguzzi e taglienti per strappare e masticare, corpo grande e robusto, artigli affilati e sensi molto più sviluppati. Lottano in gruppo, combattono, colgono di sorpresa le prede, corrono o volano velocemente, aggrediscono e uccidono con denti e artigli.



Visita a Villa Demidoff

“Gli animali da 1 a 5”

I bambini sono stati divisi in gruppi, ad ognuno è stato consegnato un biglietto con il nome di un animale da tenere segreto e una guida alla fauna del parco. Usciti all'aperto, ogni gruppo ha letto sul libro informativo la descrizione del proprio animale e ha individuato un nome “speciale” per non farlo scoprire dagli altri bambini.



Successivamente ogni gruppo, mettendosi nei panni del proprio animale, ha avuto il compito di descrivere il luogo in cui si trovava, individuando cosa ci piaceva, cosa non ci piaceva di quell'ambiente e assegnando un voto. Ecco un esempio:

Follina

Animali da 1 a 5

Tappa numero 1 BOSCHETTO

Com'è questo posto

IN QUESTO POSTO CI SONO MOLTI CESPUGLI E MOLTI ALBERI, C'È UN PICCOLO FOSSETTO E MOLTI SASSI. IN TERRA SI VEDONO RESTI DI PIANTE RAMI SECCHI E DIVERSI TIPI DI PIANTE ERBACEE, C'È MOLTA OMBRA PERCHÉ LE CHIOGHE SONO

Cosa ci piace

FOLTE. MI PIACE I CESPUGLI E GLI ALBERI PERCHÉ MI POSSO NASCONDERE. MI PIACE MANGIARE GLI UCCELLI E LE LORO UOVA, INSETTI, RODITORI, ANELLIDI. MI PIACE PERCHÉ C'È FRESCO, E RIESCO A TROVARE L'ACQUA.

Cosa non ci piace

Voto 1 2 3 4 5

Tappa numero 2 AQUETRINIO

Com'è questo posto

IN QUESTO POSTO C'È UN LAGHETTO PIENO DI PIANTE ACQUATICHE. SI SENTONO MOLTE DAVE E INTORNO CI SONO TANTI ALBERI E ARBUSTI.

Cosa ci piace

MI PIACE PERCHÉ C'È TANTA ACQUA MA ANCHE TANTO CIBO; CI POSSO TROVARE TANTE RANE, INSETTI, LOMBRICHI.

Cosa non ci piace

NON MI PIACE PERCHÉ NON C'È ABBASTANZA ^{SPAZIO} PER CORRERE E SCAPPARE AI PREDATORI.

Voto 1 2 3 4 5

Tappa numero 3 PRATINO

Com'è questo posto

IN QUESTO POSTO C'È TANTA ERBA ALTA MEZZO METRO E MOLTI FIORI. INTORNO AL GIARDINO GIARDINO CI SONO MOLTI ALBERI, CHE PRODUCONO MOLTA OMBRA.

Cosa ci piace

MI PIACCONO GLI ALBERI CHE PRODUCONO L'OMBRA E COSÌ MI POSSO NASCONDERE PIÙ FACILMENTE. IN QUESTO PRATO CI POSSONO ASSCERE UCCELLI E LERMI

Cosa non ci piace

NON MI PIACE PERCHÉ NON POSSO FARE LE MIE TAME, NON MI PIACE PERCHÉ I MIEI POCCHI PREDATORI MI POSSONO AVVISTARE PIÙ FACILMENTE.

Voto 1 2 3 4 5

Tappa numero 4 VILLA MEDICEA

Com'è questo posto

IN QUESTO POSTO C'È UNA PICCOLA SIEPE CHE CIRCONDA ALCUNI ALBERI. MA CI SONO ANCHE I RESTI DI UN ENORME STATUO. INTORNO ALLE SIEPI C'È UNA GRANDE VILLA. DAVANTI ALLA SEVILLA C'È UNA PICCOLA FONTANA CON POCCHISSIMA ACQUA SPORCA.

Cosa ci piace

MI PIACE PERCHÉ NEL GIARDINO POSSO TROVARE GLI INSETTI.

Cosa non ci piace

A ME NON PIACE LA PRESENZA DELL'UOMO, NON C'È AB- BASTANZA SPAZIO PER RIFUGIARSI E COSTRUIRE UNA TANCA. NON C'È MOLTO CIBO E QUINDI È DIFFICILE SO PERSI VIVERE.

Voto 1 2 3 4 5



Il boschetto



Il laghetto



Il prato



La villa

Dopo aver visitato le quattro tappe i vari gruppi si sono riuniti e hanno compilato la seguente tabella usando i voti attribuiti e i ragazzi, in base a questi, dovevano indovinare l'animale.

	BOSCHETTO	STAGNO	GRANDE PRATO	VILLA con GIARDINO	
SCOIATTOLO	4	2	1	2	9
VOLPE	5	4 2	2	1	10
TALPA	4	3 5	4 3	2 1	13
LUCCERTOLA	4	3	2 3	5	15
	17	10	10	10	

Museo degli animali del parco

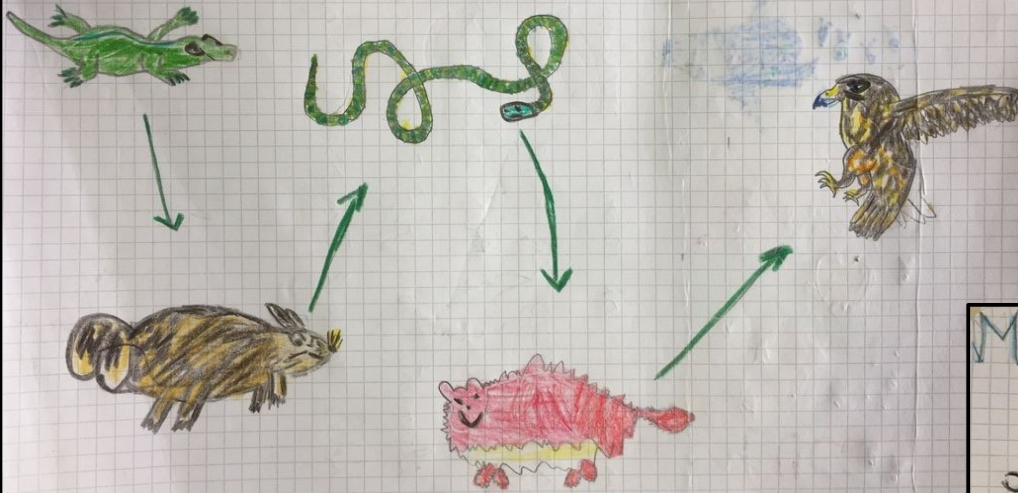


Alcuni esempi di catene alimentari

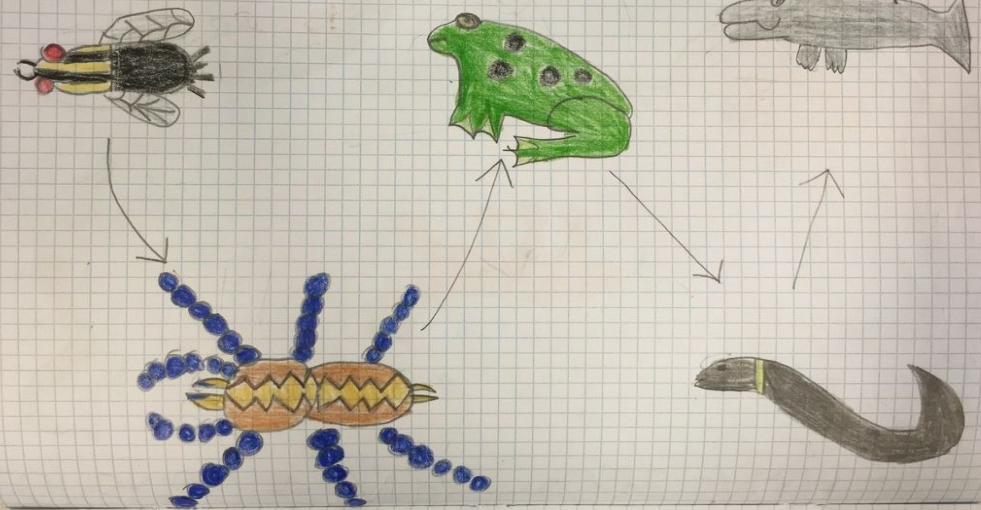
Tornati a scuola abbiamo messo in relazione gli animali studiati.



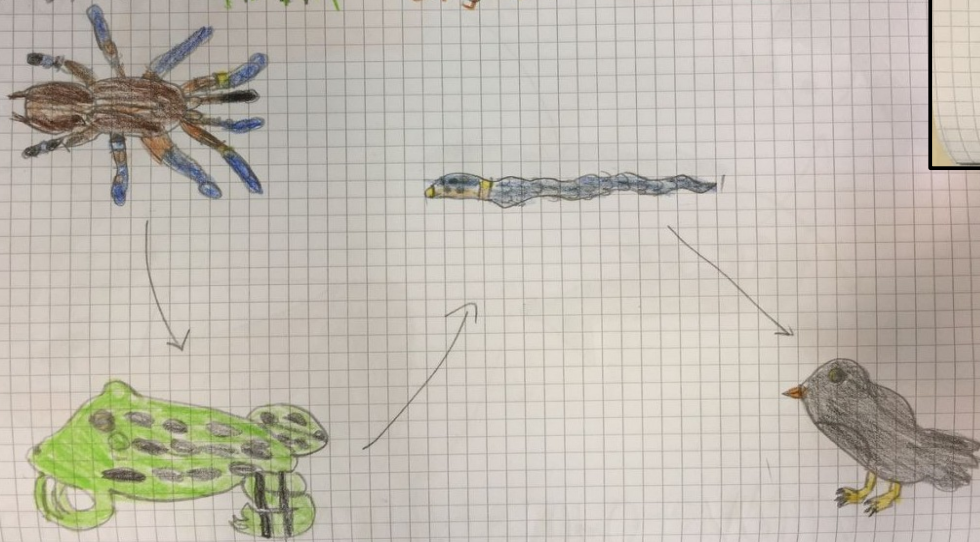
LUCERTOLA → SCOIATTOLO → BISCIA → DONNOLA → AQUILA



MOSCA → RAGNO → RANA → BISCIA → LUCCIO



RAGNO → RANA → BISCIA → MERLO



La catena alimentare

(lavoro individuale)

Secondo te cos'è una catena alimentare?

Qualche esempio di risposte date dai bambini:

- “In una catena alimentare un animale mangia un altro animale e quello mangia un altro animale e così via, o sennò un animale viene mangiato da un altro animale e così via...”. (Sofia)
- “Secondo me una catena alimentare è una **successione** di animali dal più indifeso al più forte e uno mangia l'altro”. (Ester)
- Secondo me una catena alimentare è una **sequenza** di animali che si mangiano tra loro e che finisce con un superpredatore”. (Filippo)
- Secondo me una catena alimentare è un animale che viene mangiato da un altro animale e così via. È anche un **ciclo**, e alla fine arrivano i superpredatori che nessuno li mangia”. (Pietro)

Conclusioni

(lavoro collettivo)

LA CATENA ALIMENTARE È UNA SUCCESSIONE DI ANIMALI IN CUI OGNUNO SI NUTRE DEL PRECEDENTE ED È A SUA VOLTA CIBO PER IL SUCCESSIVO.

LA CATENA ALIMENTARE È UNA SERIE DI ANIMALI CHE SI NUTRONO TRA LORO.

Un esempio di catena alimentare

- LEPRE → DONNOLA → AQUILA

La donnola sta al centro perché abbiamo capito che è sia preda che predatore. A questo punto abbiamo studiato più attentamente la donnola.

Donnola	COSA HA	COSA FA
PER PREDARE	Corpo snello e allungato. Dita munite di artigli. Olfatto sopraffino	Scappa e trova rifugio nelle piccole tane Nuota Corre veloce E' agile Arrampicatrice eccellente
PER PREDARE	Artigli affilati Corpo snello e allungato Dita munite d artigli Olfatto sopraffino Denti: canini lunghi adatti ad uccidere e denti ferini adatti a strappare la carne.	Nuota Si arrampica Corre veloce Colpisce la preda alla nuca con un morso Uccide le prede dentro le tane

Osservando con attenzione la rete alimentare abbiamo dedotto che:

- L'aquila mangia tanti animali (biscia, donnola, lepre, rana, merlo, lucertola, volpe, riccio) ma non è mangiata da nessun altro animale. È un super-predatore come il lupo, che nel gruppo degli animali studiati mangia la volpe e la lepre;
- La volpe viene mangiata solo dal lupo e dall'aquila;
- Dal lupo, dall'aquila e dal luccio non partono frecce;
- Lepre, mosca, e lombrico non mangiano nessun animale, infatti non arriva nessuna freccia: sono solo **PREDE**;
- Nella nostra rete ci sono animali che sono sia prede che predatori (volpe, donnola, luccio, merlo ecc.).

Che cos'è una rete alimentare?

(Lavoro individuale)

Ecco alcune risposte:

- “Una rete alimentare è una rete piena di frecce dove all'interno ci sono scritti tutti gli animali (le frecce vogliono dire: è mangiato da...)”. (Guia)
- “La rete alimentare serve per capire da chi è mangiato un animale e per sapere anche cosa mangia”. (Ginevra)
- Rete alimentare significa che un animale mangia un altro animale e viene mangiato da un altro animale. (Arianna)
- “La rete alimentare è un diagramma riassuntivo che dice i predatori di ogni animale”. (Mico)
- “Una rete alimentare è un gruppo di prede che vengono mangiate dai superpredatori o animali più forti di loro”. (Daniel)
- La rete alimentare è come una ragnatela con tanti nomi di animali e da essi partono delle frecce per segnalare o per farci capire da chi viene mangiato e chi mangia”. (Emma)

Verifica individuale e conclusione collettiva

Spiega secondo te che cosa significa "RETE ALIMENTARE"
e "CATENA ALIMENTARE"

La CATENA ALIMENTARE è una successione di animali legati tra loro come gli anelli di una catena.

Es.

La lepre $\xrightarrow{\text{è mangiata dalla}}$ donnola $\xrightarrow{\text{è mangiata dalla}}$ volpe $\xrightarrow{\text{è mangiata dal}}$ lupo.

Ma poiché una preda può avere molti predatori e un predatore può avere molte prede, nella realtà molte catene alimentari si intrecciano fra loro, formando una RETE ALIMENTARE.

Considerazione finale

TUTTI GLI ESSERI VIVENTI
HANNO BISOGNO DI NUTRIRSI
A SPESE DI ALTRI ORGANISMI,
CIOÈ MANGIARE E
ESSERE MANGIATI.

Museo "Geo"

I ragazzi hanno potuto visitare il museo "Geo" nel comune di Pontassieve che raccoglie fotografie di numerosi animali. Qui si possono trovare, infatti, oggetti archeologici, fotografie di reportage e maschere provenienti da tutto il mondo, frutto di viaggi del fotografo Eugenio GEO Bruschi che ha visitato più di 130 paesi, dai quali oltre alle fotografie ha portato oggetti di uso comune, oggetti d'arte, reperti archeologici.



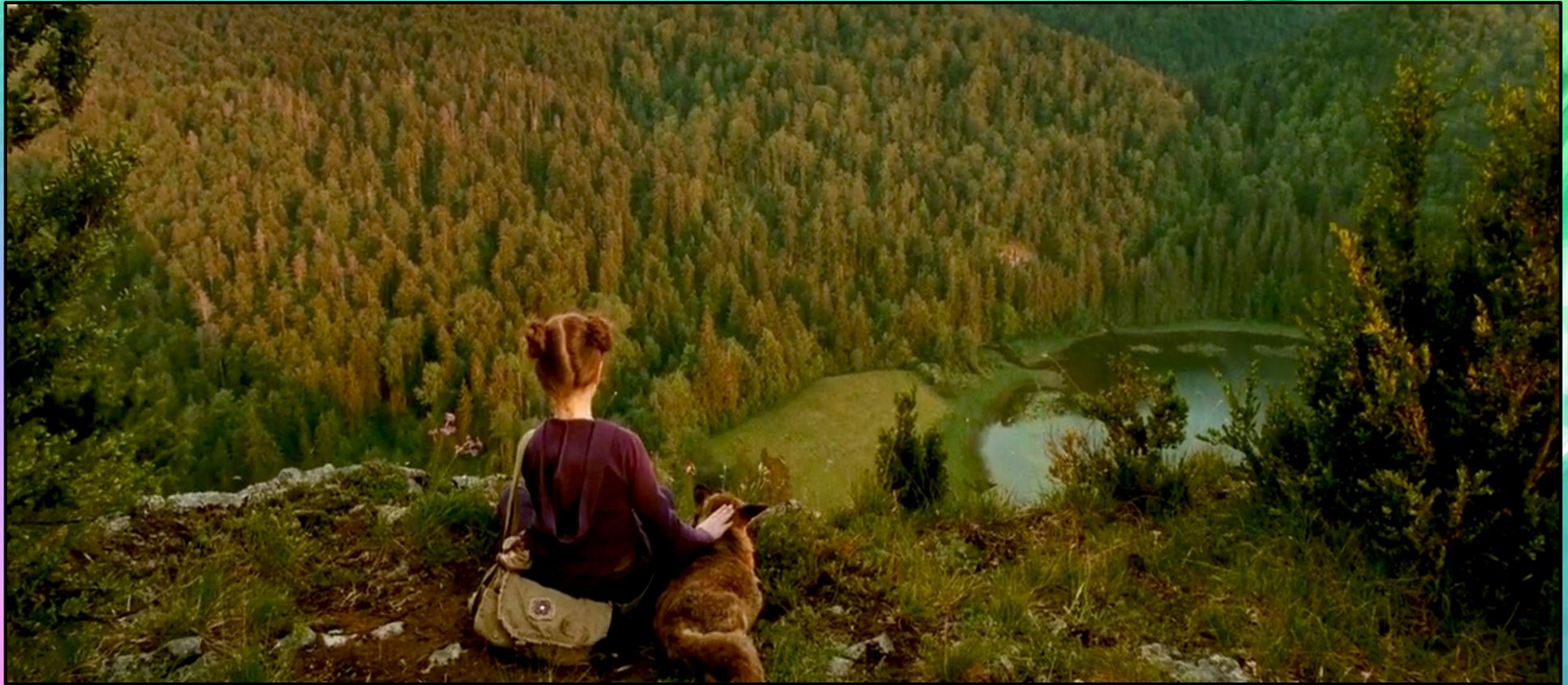
Durante la visita i bambini hanno individuato la presenza di molti animali che avevamo incontrato nel nostro percorso e hanno potuto osservarli più da vicino attraverso grandi foto che li ritraevano nel dettaglio e nel loro ambiente naturale.



Visione del film: “LA VOLPE E LA BAMBINA”



In questo film è stato possibile osservare gli ambienti e mettere in luce diverse scene significative, nelle quali sono coinvolti molti animali studiati durante il nostro percorso.

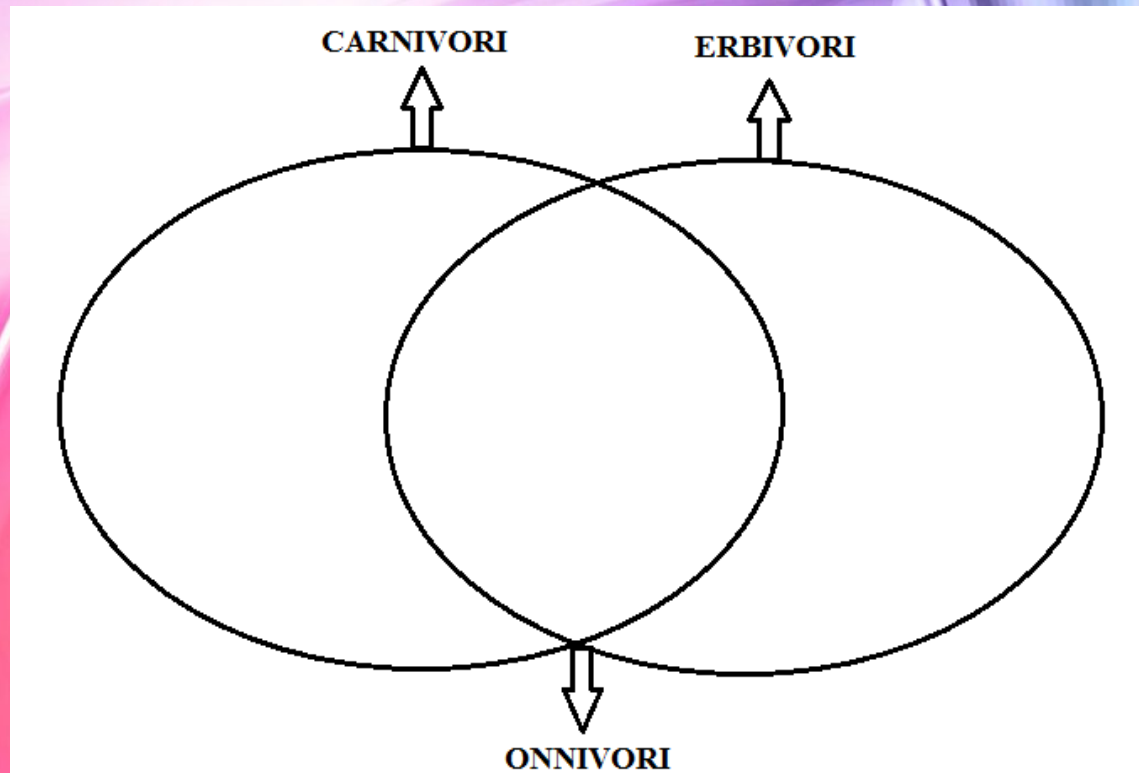


"Non era sottomettendola che l'avrei legata a me, avevo confuso amare e possedere... in realtà quello che mi piaceva della mia volpe, era che non era come un peluche, che dovevo aspettarla, che dovevo cercarla... che era imprevedibile."

Verifica finale

La verifica finale, attraverso varie modalità, ha richiesto:

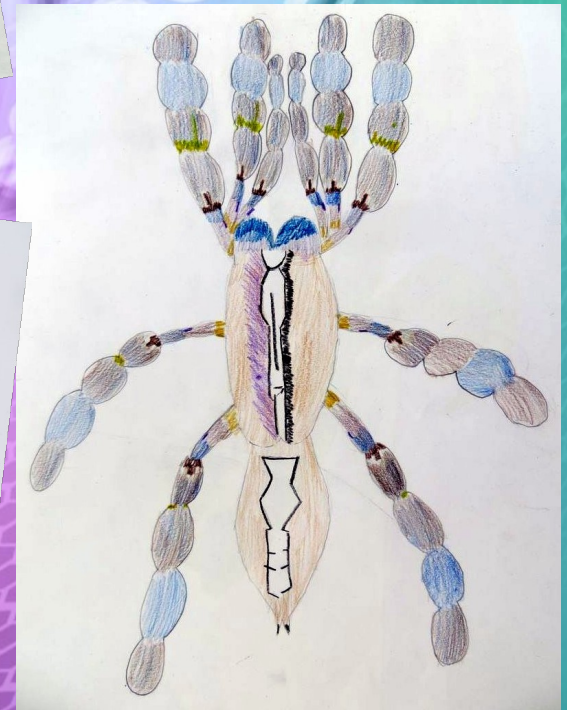
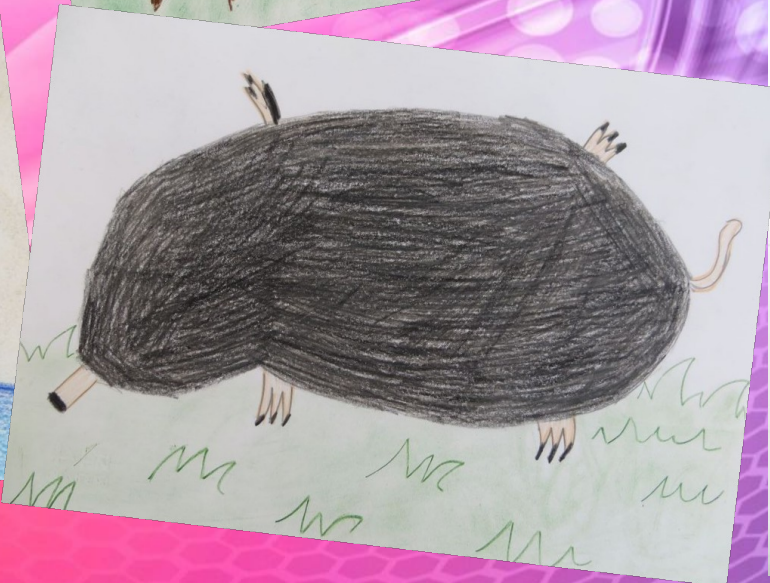
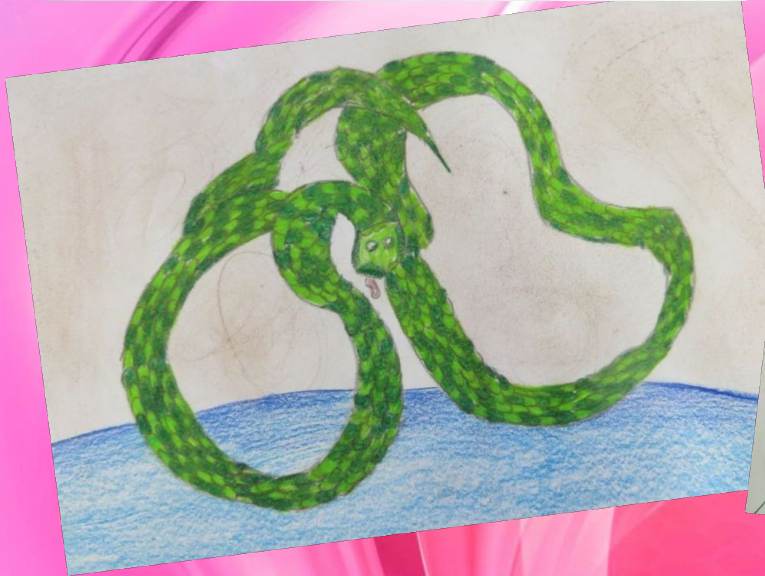
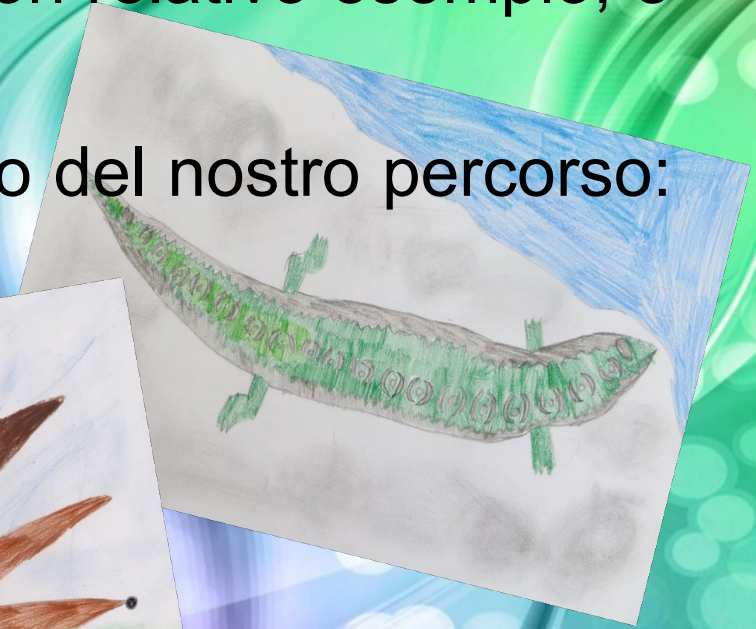
- la distinzione fra carnivori, erbivori e onnivori;
- la compilazione del seguente diagramma con gli animali studiati:



- La definizione di preda/predatore e la compilazione della seguente tabella:

	Preda	Predatore	Sia preda che predatore
MOSCA			
LOMBRICO			
LEPRE			
DONNOLA			
AQUILA			
SCOIATTOLO			
TALPA			
BISCIA			
LUCCIO			
RICCIO			
MERLO			
LUPO			
LUCERTOLA			
RAGNO			
RANA			

- la definizione di catena alimentare, con relativo esempio, e di rete alimentare;
- la spiegazione del significato del titolo del nostro percorso: *“Mangia, è mangiato”*.



Osservazioni finali:

- Il progetto diventa proficuo se vengono rispettati i tempi seguendo le cinque fasi su cui si fonda;
- I bambini devono essere lasciati liberi di esprimersi, specialmente in fase di produzione individuale, in modo da poter diventare i veri “costruttori” delle proprie conoscenze;
- Ogni coppia di alunni è utile lavori su più animali (5/6 sul totale);
- È importante lavorare su gruppi di 4 animali per volta affinché gli alunni possano fissare e rielaborare le informazioni ricavate;
- La tabella riassuntiva fra carnivori, erbivori e onnivori (diapositiva n. 21) va compilata durante lo studio degli animali e non alla fine;

- Nella compilazione della medesima tabella degli erbivori, carnivori e onnivori, i bambini hanno avuto qualche difficoltà nella collocazione della mosca, del lombrico e dello scoiattolo, quindi prima di procedere hanno voluto svolgere un'ulteriore ricerca su internet per individuare la giusta collocazione;
- È auspicabile inserire qualche erbivoro in più e non far partire il percorso dallo studio collettivo di un super-predatore;
- I bambini è utile completino le informazioni ricavate dalle schede informative con l'uso di internet nelle ore di informatica;
- Questo percorso assume significato se legato al percorso sugli animali previsto in prima elementare.